

# 3422

Gemeinde Kirchberg BE



## **Informationsbulletin des Gemeinderates Nr. 2/2020**

Gemeindeversammlung vom 14. September 2020

# Aus dem Inhalt

---

Editorial .....	3
Versammlung der Einwohnergemeinde Kirchberg .....	6
Jahresrechnung 2019 .....	7
Kreditabrechnungen .....	15
Gemeinderat .....	16
Zentrumsentwicklung Kirchberg .....	21
Aus den Kommissionen .....	22
...aus der Schule geplaudert .....	25
Regio Feuerwehr Kirchberg .....	26
Mitteilungen Gemeindeverwaltung .....	28
Gemeinnütziger Frauenverein Kirchberg .....	30
Verkehrs – und Verschönerungsverein .....	31
Veranstaltungen .....	34
Gemeindeverwaltung .....	35

## IMPRESSUM

Die Gemeindebroschüre „3422“ erscheint in der Regel vor der Gemeindeversammlung.

Nächster Redaktionsschluss: **Ende Oktober 2020**

**Herausgeber:** Gemeinde Kirchberg

**Redaktion:** Gemeindeverwaltung Kirchberg, Solothurnstrasse 2, 3422 Kirchberg

**Druck:** Haller + Jenzer AG, Burgdorf

**Auflage:** 3'250 Exemplare

## **Nicht alles im Jahr 2020 ist abgesagt...**

Zahlreiche Anlässe, Feste und Treffen mussten wir infolge der COVID-19 Pandemie absagen. Die Enttäuschung darüber sitzt sicherlich noch tief. Sei es aus persönlichen, gesellschaftlichen oder finanziellen Gründen. Das Jahr 2020 wird uns allen in besonderer Erinnerung bleiben.

Viele Dinge können wir aber in der momentan ausserordentlichen Situation trotzdem tun. Und genau darum soll es in den folgenden Zeilen gehen. Von den meist negativen Auswirkungen der Pandemie lesen Sie, liebe Bürgerinnen und Bürger in Kirchberg, nämlich täglich genug.

### ***Die Natur und die Jahreszeiten sind nicht abgesagt:***

Geniessen Sie die prächtigen Sommertage. Erleben Sie die Natur in ihrer puren Schönheit. Erst kürzlich habe ich mit meiner Familie einen mehrtägigen Ausflug ins Berner Oberland unternommen und erneut festgestellt, in was für einem wunderschönen Kanton wir leben dürfen. Auch das sommerliche Gewitter, welches uns am Oeschinensee erwischt hat, gehörte dazu. Diese Kurzferien bleiben für uns in besonders positiver Erinnerung.

Wer zu Fuss oder mit dem Fahrrad unterwegs ist; unzählige, lauschige Plätzchen warten auf Sie. An der Emme, in der Badi Kirchberg oder einfach zu Hause bleiben. All dies hat seinen Reiz.

### ***Beziehungen sind nicht abgesagt:***

Die Zeit rund um den Lockdown war hart. Viele familiäre und freundschaftliche Beziehungen konnten nicht in gewohnter Weise gepflegt werden. Nun dürfen wir, unter Einhaltung der vom Bundesrat vorgegebenen Präventionsmassnahmen, einander wieder treffen. Damit das so bleibt, sind wir alle aufeinander angewiesen. Einem gemeinsamen Bräteln oder einem Spaziergang steht jedoch nichts im Wege.

### ***Freundlichkeit und Gespräche sind nicht abgesagt:***

Wir wohnen alle im gleichen Dorf. Sie haben sich schon lange nicht mehr gesehen? Ein kleiner Schwatz bei einer guten Tasse Kaffee oder Tee ist doch genau das Richtige. Ein Mitmensch benötigt Kleinigkeiten „aus dem Dorf“? Helfen Sie einander, freundlich miteinander umzugehen kann nie schaden und fördert den Zusammenhalt untereinander.

### ***Lesen, Musik hören und unsere Phantasie sind nicht abgesagt:***

Lassen Sie sich nicht einschränken, wo es nicht sein muss.

---

Das Lieblingsbuch, welches schon lange darauf wartet gelesen zu werden, warum sich nicht jetzt zu Gemüte führen?

Unsere kleine Tochter, zweieinhalb jähig, beginnt nun zu singen und zu musizieren. Alles, was sich gerade in der Nähe befindet, wird dafür verwendet. Ihre Phantasie kennt keine Grenzen – und dafür bewundere ich sie und lasse mich hin und wieder mitreissen. Das Resultat sind schöne Momente, die uns keiner nehmen kann. Oder wer hätte gedacht, dass aus Kochtöpfen und Giesskannen Konzerte entstehen?

***Träumen ist nicht abgesagt:***

Sie freuen sich auf Ihren nächsten Winter- oder Sommerurlaub? Oder auf eine Umgestaltung in Ihrem zu Hause? Auf den nächsten Schnitersonntag? Auf ein gemeinsames Treffen oder Wiedersehen mit Ihren Liebsten?

Darauf und auf vieles mehr können wir uns freuen!

***Visionen und Zuversicht sind nicht abgesagt:***

Ein spannender Herbst steht bevor! Aus politischer Sicht befinden sich der Gemeinderat und alle kommunalen Kommissionen in Kirchberg im Schlusspurt zur aktuellen Legislatur. Alle engagierten Personen tun ihr Bestes, um angefangene Projekte und Traktanden zu einem positiven Ergebnis zu bringen.

Es würde mich freuen, möglichst viele interessierte Bürgerinnen und Bürger an den kommenden Informationsveranstaltungen oder an der Gemeindeversammlung im Saalbau zu treffen. Die entsprechende Agenda dazu wird jeweils publiziert oder ist im Internet unter [www.kirchberg-be.ch](http://www.kirchberg-be.ch) zu finden.

Schliesslich finden am Sonntag, 29. November 2020, die Gemeindeurnenwahlen statt. In meiner Funktion als Gemeinderätin des Ressorts Bildung darf ich bereits auf vier bewegte Jahre in dieser Tätigkeit zurückblicken. Es waren vier lehrreiche, intensive aber auch tolle Jahre. Im Gegensatz zu meinen bisherigen beruflichen Tätigkeiten darf ich sicherlich festhalten, dass mein Engagement als Gemeinderätin auf einer anderen Basis beruht. Die Arbeit erfolgt etappenweise mit entsprechender Rückmeldung aus der Bevölkerung. Das schätze ich sehr, denn nur anhand dieser Rückmeldungen können Planungen nivelliert und deren Umsetzungen konkretisiert werden.

Die neue Legislatur 2021 steht schon bald vor der Tür. Veränderungen wird es mit Sicherheit geben. Aber diese sind uns aus dem Jahr 2020 bestens bekannt. Daher bin ich voller Zuversicht, dass wir unsere Gemeinde im gewohnten Sinne weiterbringen werden.

---

Doch nun heisst es, Ärmel hochkrempeln und Arbeiten. Nach getaner Arbeit darf jener Teil nicht zu kurz kommen, welcher ich versucht habe Ihnen schmackhaft zu machen. Geniessen Sie unsere schöne Umgebung und freuen Sie sich, auf das was kommen mag. Auch wenn alles etwas anders scheint, als wir es uns gewohnt waren.

Ich grüsse Sie herzlich, bis bald!

Vanessa Aeberhardt, Gemeinderätin Ressort Bildung



# Versammlung der Einwohnergemeinde Kirchberg

---

Montag, 14. September, 20.00 Uhr, im Saalbau Kirchberg

## Traktanden

1. **Gemeinderechnung 2019**  
Vorlage und Genehmigung
2. **Kreditabrechnungen**
  - 2.1 Generelle Entwässerungsplanung – Sanierung von Kanalisationen und Schächten
  - 2.2 Abwassertechnische Sanierung Weier/Weierrüti/Haberrüti/Düttisberg
3. **Orientierungen**
4. **Umfrage und Verschiedenes**

Die Versammlung ist öffentlich. Stimmberechtigt sind alle seit drei Monaten in der Gemeinde Kirchberg wohnhaften, in kantonalen Angelegenheiten stimmberechtigten Personen.

### Aktenauflage

Die Unterlagen zu den Traktanden liegen 30 Tage vor der Versammlung in der Gemeindeverwaltung zur Einsichtnahme auf. Die Gemeinderechnung 2019 kann bei der Finanzverwaltung bezogen oder auf [www.kirchberg-be.ch](http://www.kirchberg-be.ch) eingesehen werden. Gleichzeitig mit den Verhandlungsunterlagen liegt der Datenschutzbericht des externen Rechnungsprüfungsorgans für das Jahr 2019 zur Einsichtnahme auf.

### Schutzkonzept

Für die Gemeindeversammlung wurde ein Schutzkonzept erstellt. Die Kontaktdaten der Versammlungsteilnehmenden werden erfasst. Es steht Desinfektionsmittel zur Verfügung und bei Bedarf werden am Eingang Hygienemasken abgegeben.

### Rechtspflege

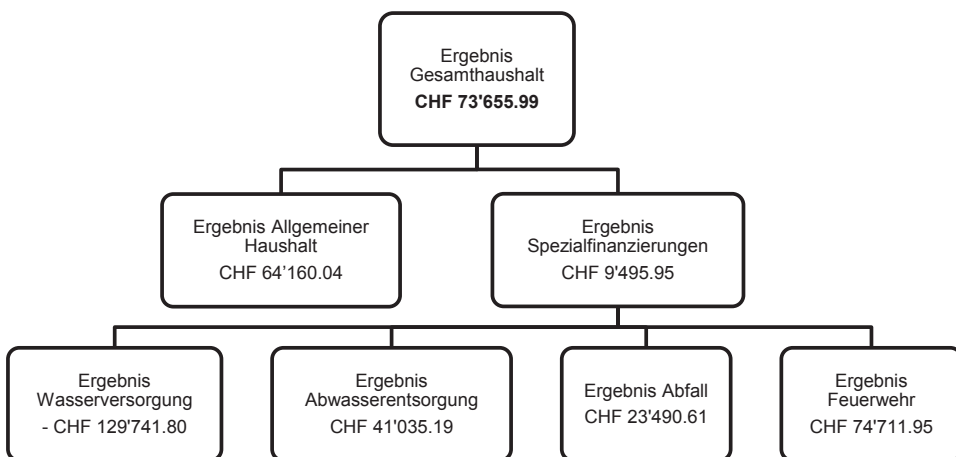
Beschlüsse der Gemeindeversammlung können beim Regierungsstatthalteramt Emmental, Amthaus, 3550 Langnau i/E, mit Beschwerde angefochten werden (Artikel 60 ff. Verwaltungsrechtspflegegesetz). Beschwerdefrist: 30 Tage nach der Gemeindeversammlung. Die Verletzung von Zuständigkeits- und Verfahrensvorschriften ist an der Versammlung zu beanstanden (Rügepflicht gemäss Artikel 49a Gemeindegesetz).

Der Gemeinderat

# Jahresrechnung 2019

## Berichterstattung

Die Jahresrechnung 2019 wurde bereits zum vierten Mal nach dem neuen Rechnungslegungsmodell HRM2 gemäss Art. 70 Gemeindegesetz (GG) erstellt. Nach HRM2 muss das Ergebnis des Gesamthaushaltes von der Gemeindeversammlung genehmigt werden. Dieses setzt sich wie folgt zusammen:



## Ergebnis Gesamthaushalt

Der Gesamthaushalt schloss mit einem Ertragsüberschuss von CHF 73'655.99 ab. Budgetiert war ein Aufwandüberschuss von CHF 414'000.00. Die Besserstellung gegenüber dem Budget beträgt rund CHF 488'000.00.

## Ergebnis Allgemeiner Haushalt

Der Allgemeine Haushalt schloss – nach Zuweisung von CHF 800'000.00 an die Spezialfinanzierung Vorfinanzierung Verwaltungsvermögen – mit einem Ertragsüberschuss von CHF 64'160.04 ab. Budgetiert war ein Aufwandüberschuss von CHF 295'000.00.

Für die Einlage in die SF Vorfinanzierung Verwaltungsvermögen wird der Gemeindeversammlung ein entsprechender Nachkredit-Antrag unterbreitet.



---

## Ergebnis Spezialfinanzierungen

Die Rechnung der Wasserversorgung schloss mit einem Fehlbetrag von rund CHF 130'000.00 ab. In den übrigen gebührenfinanzierten Bereichen resultierte ein Ertragsüberschuss.

## Investitionsrechnung

Die Nettoinvestitionen betragen 1,57 Mio. Franken. Die grössten Positionen sind in den Funktionen Gemeindestrassen (inkl. Werkhof) sowie Wasserversorgung und Abwasserentsorgung zu finden. Im Allgemeinen Haushalt wurden CHF 927'000.00 investiert, in den spezialfinanzierten Bereichen Wasser, Abwasser und Feuerwehr CHF 643'000.00.

## Bilanz

### Finanzvermögen

Das Finanzvermögen nahm um CHF 804'000.00 zu auf 21,9 Mio. Franken. Die flüssigen Mittel gingen um CHF 883'000.00 zurück. Dagegen nahmen die Forderungen um über 1,8 Mio. Franken zu, was hauptsächlich auf die Vergrößerung des Regionalen Sozialdienstes Untere Emme zurückzuführen ist (Sollstellung Lastenausgleich Sozialhilfe). Die aktiven Rechnungsabgrenzungen verminderten sich um CHF 241'000.00.

### Verwaltungsvermögen

Das Verwaltungsvermögen (Sachanlagen, Immaterielle Anlagen sowie Darlehen und Beteiligungen) nahm um CHF 834'000.00 zu und betrug am Bilanzstichtag 16,1 Mio. Franken. In diesem Zuwachs ist die Übernahme des Verwaltungsvermögens der ehemaligen Feuerwehr Lyssach mit CHF 463'000.00 (vor Abschreibungen) enthalten.

### Fremdkapital

Das Fremdkapital nahm um CHF 39'000.00 zu auf knapp 8,8 Mio. Franken. Die Laufenden Verbindlichkeiten stiegen um CHF 652'000.00 an. Die Rechnungsabgrenzungen und die kurzfristigen Rückstellungen erfuhren einen Zuwachs von insgesamt CHF 489'500.00. Die langfristigen Finanzverbindlichkeiten konnten durch eine Darlehensrückzahlung bei Fälligkeit sowie eine a.o. Amortisation um 1,1 Mio. Franken zurückgeführt werden auf 5,7 Mio. Franken.



---

## Eigenkapital

Das Eigenkapital ist unter HRM2 weiter gefasst und beinhaltet auch die Verpflichtungen gegenüber Spezialfinanzierungen sowie allfällige Vorfinanzierungen. Weiter ist auch die Reserve aus der Neubewertung des Finanzvermögens eingeschlossen. Der Bilanzüberschuss, welcher dem Eigenkapital unter HRM1 entspricht, wird gegliedert in das Ergebnis des laufenden Jahres und die kumulierten Ergebnisse der Vorjahre.

Die Spezialfinanzierung Feuerwehr erfuhr eine Bestandeszunahme um rund CHF 563'000.00. Dieser Zuwachs wurde massgeblich beeinflusst durch das Eigenkapital der in die Regio Feuerwehr Kirchberg integrierten Feuerwehr Lyssach. Die Rechnungsausgleichs-Fonds Wasser, Abwasser und Abfall sowie die Spezialfinanzierung EnerCom Kirchberg AG nahmen insgesamt um CHF 460'000.00 ab.

Die Vorfinanzierungen nahmen um 1,4 Mio. Franken zu. Darin sind nebst der beantragten Einlage von CHF 800'000.00 in die Spezialfinanzierung Vorfinanzierung Verwaltungsvermögen auch die vorgeschriebenen Einlagen in die Werterhalt-Fonds von Wasser und Abwasser enthalten.

Die finanzpolitischen Reserven und die Neubewertungsreserve Finanzvermögen erfuhr keine Veränderung.

Das massgebende Eigenkapital (Bilanzüberschuss) beläuft sich nach Zuweisung des Ertragsüberschusses auf CHF 4'461'782.11 (Vorjahr CHF 4'397'622.07). Dies entspricht genau 5 Steueranlagezehnteln. Ein Anlagezehntel beträgt gemäss Steuerbuchhaltung 2019 CHF 892'400.00.

## Nachkredite

Total der Nachkredite	CHF 2'642'055.48
Davon:	
Gebundene Nachkredite	CHF 1'157'568.84
Nachkredite in Kompetenz des Gemeinderates	CHF 684'486.64
Nachkredite in Kompetenz der Gemeindeversammlung	CHF 800'000.00

---

## Antrag

Der Gemeinderat hat die vorliegende Jahresrechnung mit allen Bestandteilen an den Sitzungen vom 16. März und 6. April 2020 beraten und beschlossen und die in seine Kompetenz fallenden Nachkredite genehmigt.

Der Gemeindeversammlung vom 14. September 2020 wird beantragt,

- die Jahresrechnung 2019 mit Aktiven und Passiven von CHF 38'064'889.94 und einem Ertragsüberschuss des Gesamthaushalts von **CHF 73'655.99** zu genehmigen;
- den Nachkredit für die nicht budgetierte Einlage von **CHF 800'000.00** in die Spezialfinanzierung Vorfinanzierung Verwaltungsvermögen zu genehmigen;
- von den weiteren Nachkrediten von CHF 1'842'055.48 (davon CHF 684'486.64 in Kompetenz des Gemeinderates und CHF 1'157'568.84 gebundene Ausgaben) Kenntnis zu nehmen.

Marianne Nyffenegger, Gemeinderatspräsidentin  
Ressort Finanzen

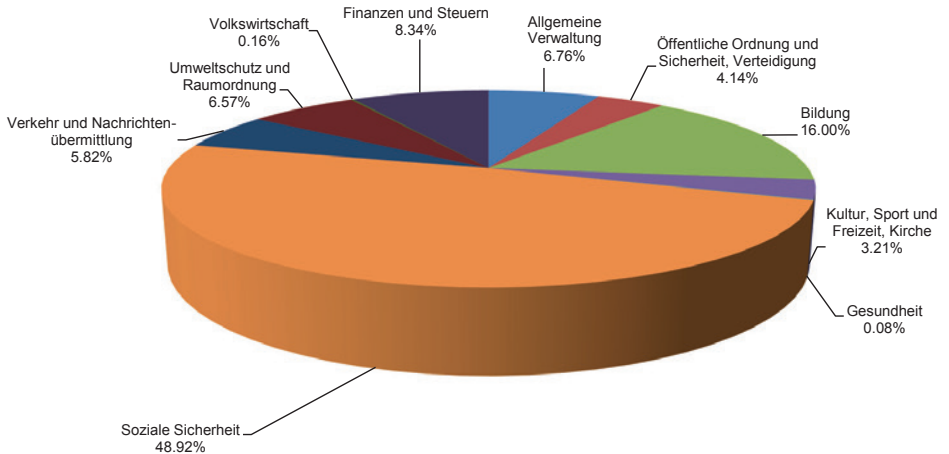
*Die vollständige Botschaft ist im „3422“ Ausgabe 1/2020 vom 27. Mai 2020 abgedruckt. An der Gemeindeversammlung vom 14. September 2020 werden Kopien aufliegen.*

Die Vorgaben für die Berichterstattung wurden mit HRM2 wesentlich erweitert. Die vollständige Rechnung 2019 liegt auf der Gemeindeverwaltung zur Einsicht auf. Sie kann auf der Finanzverwaltung bezogen werden. Zudem ist die Broschüre auf [www.kirchberg-be.ch](http://www.kirchberg-be.ch) > Politik Verwaltung > Budget, Rechnung publiziert.

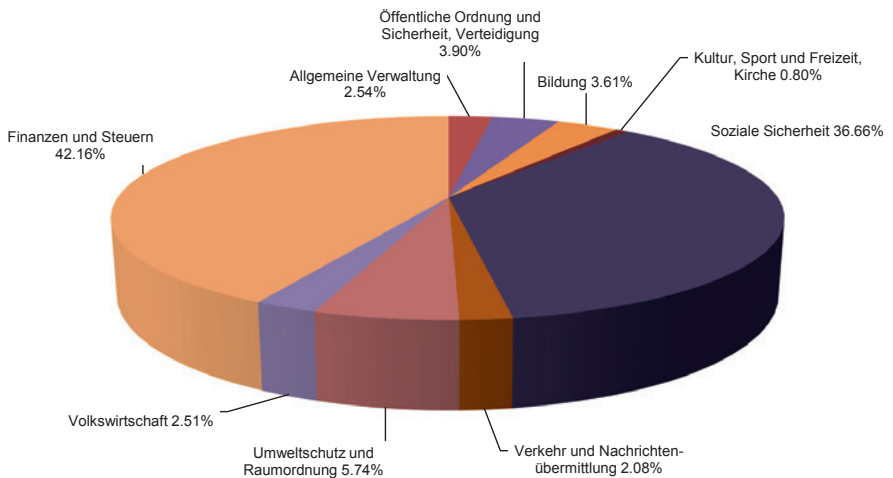


<b>ZUSAMMENZUG ERFOLGSRECHNUNG NACH FUNKTIONEN</b>			
		<b>RECHNUNG 2019</b>	
		Aufwand	Ertrag
	<b>ERFOLGSRECHNUNG</b>	<b>37'433'449</b>	<b>37'433'449</b>
<b>0</b>	<b>Allgemeine Verwaltung</b>	<b>2'530'437</b>	<b>946'912</b>
	Nettoaufwand		1'583'525
<b>1</b>	<b>Öffentliche Ordnung und Sicherheit, Verteidigung</b>	<b>1'549'930</b>	<b>1'463'629</b>
	Nettoaufwand		86'301
<b>2</b>	<b>Bildung</b>	<b>5'992'766</b>	<b>1'353'180</b>
	Nettoaufwand		4'639'586
<b>3</b>	<b>Kultur, Sport und Freizeit, Kirche</b>	<b>1'197'769</b>	<b>296'819</b>
	Nettoaufwand		900'950
<b>4</b>	<b>Gesundheit</b>	<b>30'943</b>	
	Nettoaufwand		30'943
<b>5</b>	<b>Soziale Sicherheit</b>	<b>18'312'441</b>	<b>13'722'948</b>
	Nettoaufwand		4'589'493
<b>6</b>	<b>Verkehr und Nachrichtenübermittlung</b>	<b>2'179'642</b>	<b>783'318</b>
	Nettoaufwand		1'396'324
<b>7</b>	<b>Umweltschutz und Raumordnung</b>	<b>2'457'524</b>	<b>2'148'600</b>
	Nettoaufwand		308'924
<b>8</b>	<b>Volkswirtschaft</b>	<b>62'341</b>	<b>941'631</b>
	Nettoertrag	879'290	
<b>9</b>	<b>Finanzen und Steuern</b>	<b>3'119'654</b>	<b>15'776'411</b>
	Nettoertrag	12'656'756	

## Prozentuale Aufteilung des Aufwands



## Prozentuale Aufteilung des Ertrags



<b>ZUSAMMENZUG INVESTITIONSRECHNUNG NACH FUNKTIONEN</b>			
		<b>RECHNUNG 2019</b>	
		Ausgaben	Einnahmen
	<b>INVESTITIONSRECHNUNG</b>	<b>1'716'594</b>	<b>1'716'594</b>
<b>0</b>	<b>Allgemeine Verwaltung</b>	<b>180'641</b>	
	Nettoausgaben		180'641
<b>1</b>	<b>Öffentliche Ordnung und Sicherheit, Verteidigung</b>	<b>145'019</b>	
	Nettoausgaben		145'019
<b>2</b>	<b>Bildung</b>	<b>179'615</b>	
	Nettoausgaben		179'615
<b>3</b>	<b>Kultur, Sport und Freizeit, Kirche</b>	<b>50'306</b>	
	Nettoausgaben		50'306
<b>5</b>	<b>Soziale Sicherheit</b>		<b>14'000</b>
	Nettoeinnahmen	14'000	
<b>6</b>	<b>Verkehr und Nachrichtenübermittlung</b>	<b>519'422</b>	<b>50'570</b>
	Nettoausgaben		468'852
<b>7</b>	<b>Umweltschutz und Raumordnung</b>	<b>568'664</b>	<b>8'356</b>
	Nettoausgaben		560'308
<b>9</b>	<b>Finanzen und Steuern</b>	<b>72'926</b>	<b>1'643'667</b>
	Nettoeinnahmen	1'570'741	

## ZUSAMMENZUG BILANZ 2019

		1.1.2019	Zuwachs	Abgang	31.12.2019
<b>1</b>	<b>AKTIVEN</b>	<b>36'427'552</b>	<b>76'034'394</b>	<b>74'397'056</b>	<b>38'064'890</b>
<b>10</b>	<b>Finanzvermögen</b>	<b>21'121'080</b>	<b>72'870'928</b>	<b>72'067'177</b>	<b>21'924'831</b>
100	Flüssige Mittel und kurzfristige Geldanlagen	5'819'425	22'994'526	23'877'312	4'936'639
101	Forderungen	10'791'376	49'143'723	47'306'015	12'629'084
104	Aktive Rechnungsabgrenzungen	833'280	592'331	833'280	592'331
107	Finanzanlagen	36'254	3'048		39'302
108	Sachanlagen Finanzvermögen	3'640'746	137'300	50'570	3'727'475
<b>14</b>	<b>Verwaltungsvermögen</b>	<b>15'306'472</b>	<b>3'163'466</b>	<b>2'329'879</b>	<b>16'140'059</b>
140	Sachanlagen VV	11'266'209	2'685'301	1'977'612	11'973'897
142	Immaterielle Anlagen	238'257	478'165	338'266	378'156
144	Darlehen	302'000		14'000	288'000
145	Beteiligungen, Grundkapitalien	3'500'006			3'500'006
<b>2</b>	<b>PASSIVEN</b>	<b>36'427'552</b>	<b>50'343'053</b>	<b>48'705'715</b>	<b>38'064'890</b>
<b>20</b>	<b>Fremdkapital</b>	<b>8'753'415</b>	<b>48'195'285</b>	<b>48'156'604</b>	<b>8'792'095</b>
200	Laufende Verbindlichkeiten	1'431'090	23'739'766	23'088'194	2'082'663
201	Kurzfr. Finanzverbindlichkeiten	0	23'938'210	23'938'210	0
204	Passive Rechnungsabgrenzungen	216'534	237'549	25'060	429'023
205	Kurzfristige Rückstellungen	0	277'012		277'012
206	Langfr. Finanzverbindlichkeiten	6'800'000		1'100'000	5'700'000
209	Verbindlichkeiten gegenüber SF und Fonds im FK	305'791	2'748	5'140	303'398
<b>29</b>	<b>Eigenkapital</b>	<b>27'674'137</b>	<b>2'147'768</b>	<b>549'111</b>	<b>29'272'794</b>
290	Verpflichtungen (+) bzw. Vorschüsse (-) gegenüber SF	8'264'585	627'976	524'742	8'367'819
293	Vorfinanzierungen	12'947'000	1'455'632	24'369	14'378'263
294	Reserven	78'029			78'029
296	Neubewertungsreserve Finanzvermögen	1'986'902			1'986'902
299	Bilanzüberschuss /-fehlbetrag	4'397'622	64'160		4'461'782

# Kreditabrechnungen

## Abwassertechnische Sanierung Weier/Weierrüti/Haberrüti/Düttisberg

Kreditbeschluss der Gemeindeversammlung für das gemeinsame Projekt mit der Stadt Burgdorf vom 01.06.2015 Fr. 660'000.00; **Kreditabrechnung Fr. 548'339.00**. Fr. 111'661.00 des genehmigten Verpflichtungskredites mussten somit nicht beansprucht werden. Aus dem kantonalen Abwasserfonds wurde eine Subvention von Fr. 23'013.00 ausbezahlt, so dass die effektiven Aufwendungen der Gemeinde Kirchberg Fr. 525'326.00 betragen.

Der Gemeinderat hat die Abrechnung am 03.08.2020 genehmigt; die interne Prüfung erfolgte am 21.07.2020.

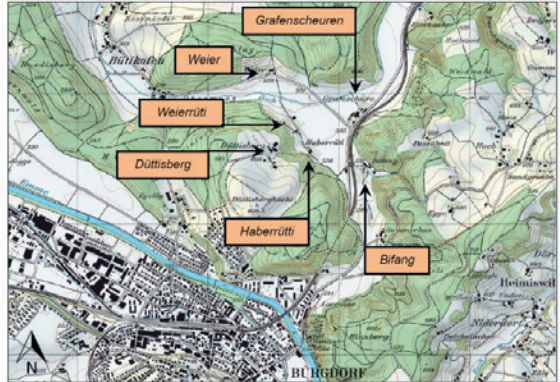


Abb. 1: Projektperimeter Abwassertechnische Sanierung

## Generelle Entwässerungsplanung Sanierung von Kanalisationen und Schächten

Kreditbeschluss der Gemeindeversammlung vom 05.12.2011 Fr. 925'000.00; **Kreditabrechnung Fr. 874'567.55**. Fr. 50'432.45 des genehmigten Verpflichtungskredites mussten somit nicht beansprucht werden. Die Sanierungen wurden in fünf Etappen ausgeführt.

Der Gemeinderat hat die Abrechnung am 03.08.2020 genehmigt; die interne Prüfung erfolgte am 21.07.2020.

### Antrag

**Der Gemeinderat beantragt der Gemeindeversammlung, von den Kreditabrechnungen und den dazugehörigen Erläuterungen im Sinne von Artikel 109 der kantonalen Gemeindeverordnung Kenntnis zu nehmen.**

Marianne Nyffenegger, Gemeinderatspräsidentin,  
Ressortvorsteherin Finanzen



# Gemeinderat

---

## Mutationen in den Gemeindebehörden

### Gemeinderat

**Ivo Mössinger** ist aus der Gemeinde Kirchberg weggezogen und deshalb auch aus dem Gemeinderat ausgetreten. Als Nachfolger amtiert seit 1. August 2020 als Vertreter der BDP **Bernhard Lippuner, Solothurnstrasse 17**, als Gemeinderat und Vorsteher des Ressorts „Bau“.



### Personelles

#### Dienstjubiläen

Vor 10 Jahren wurde die Tagesschule Kirchberg in Betrieb genommen und die ersten Angestellten durften im August ihr 10-jähriges Dienstjubiläum feiern:

**Stefan Spahr**, Leiter  
**Martin Grütter**, Koch  
**Annemarie Lüthi**, Koch-Stv.  
**Gisela Ronaghi**, Betreuerin

**André Tanner**, Leiter Hauswartung, wurde anfangs September für sein 15-jähriges Dienstjubiläum geehrt.

Wir danken herzlich für die geleistete Arbeit und wünschen bei der Ausübung der vielfältigen Tätigkeiten zum Wohle der Gemeinde Kirchberg weiterhin viel Freude und Befriedigung.

#### Pensionierung

Mehr als 35 Jahre sorgte **Kurt Scheidegger** im Primarschulhaus und -areal Kirchberg für Sauberkeit und Ordnung und erledigte unzählige technische Belange. Ende Juni 2020 ist er in den wohlverdienten Ruhestand getreten.

Der Gemeinderat dankt Kurt Scheidegger herzlich für seinen langjährigen Einsatz und wünscht ihm für den neuen Lebensabschnitt alles Gute.

---

## Lernende

**Oliver Manser** aus Rüttligen hat am 3. August 2020 seine dreijährige Ausbildung zum Kaufmann, Fachrichtung Öffentliche Verwaltung, in Angriff genommen. Sein erstes Lehrjahr absolviert er bei den Einwohnerdiensten der Abteilung Gemeindeschreiberei.



**Nando Moser** aus Kirchberg trat ebenfalls am 3. August 2020 die neugeschaffene Lehrstelle als Fachmann Betriebsunterhalt an und startete seine dreijährige Lehre im Hauswartteam.

Wir wünschen Oliver Manser und Nando Moser eine interessante und lehrreiche Ausbildungszeit.

## Urnenabstimmung Erwerb Parzelle Nr. 590, Reinhardweg 1/1a/1b

Gleichzeitig mit der eidgenössischen Volksabstimmung findet am **27. September 2020 die Gemeindeurnenabstimmung für den Erwerb des Glungge-Areals statt**. Botschaft und Stimmzettel wurden den Stimmberechtigten mit den Unterlagen der eidgenössischen Vorlagen zugestellt.

## Gemeindeurnenwahlen

Am Wochenende vom 29. November 2020 finden nebst der eidgenössischen und kantonalen Abstimmung auch die Gemeindeurnenwahlen statt.

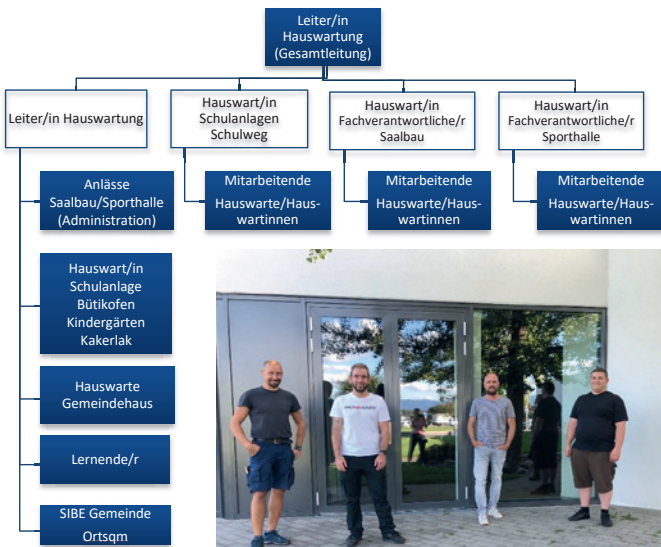
Zu wählen sind für die neue Legislatur 2021 – 2024 der Präsident oder die Präsidentin des Gemeinderates (Majorz), sechs Mitglieder des Gemeinderates, vier Mitglieder der Bildungskommission und sechs Mitglieder der Baukommission (Proporz).

# Neuorganisation Hauswartung Gemeindeliegenschaften

Die Organisation der gesamten Hauswartung „Gemeindeliegenschaften“ wurde aufgrund einer Neubewertung und Pensionierungen neu geregelt und per 1. Juli 2020 die Stelle als "Leiter Hauswartung" geschaffen. André Tanner, langjähriger Hauswart von Sporthalle Grossmatt und Saalbau, hat diese Aufgabe übernommen. Der Leitung werden auch die Funktionen als Sicherheitsbeauftragter der Gemeinde, Ortsquartiermeister und Ausbildungsverantwortlicher der neugeschaffenen Lehrstelle Fachmann/Fachfrau Betriebsunterhalt übertragen.

Die Hauswartung der Sporthalle Grossmatt und des Saalbaus wurde neu in zwei separate Bereiche aufgeteilt und als Fachverantwortliche die zwei bisherigen Mitarbeiter Kevin Stalder für die Sporthalle Grossmatt und Andy Lüthi für den Saalbau und die Truppenunterkunft eingesetzt.

Thomas von Gunten ist seit 1. Juli 2020 als Nachfolger von Kurt Scheidegger neuer Hauswart der Schulanlage Dorf. Bei den Liegenschaften Gemeindehaus, Saalbau und Sporthalle Grossmatt wirkt seit 1. Juni 2020 David Trösch mit. Er teilt die Hauswartung des Gemeindehauses mit Anand Keller.



von links: Thomas von Gunten, Andy Lüthi, André Tanner, David Trösch, Anand Keller (es fehlt Kevin Stalder)

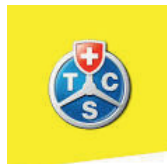
## Ersatz Kompaktraktor John Deere

Der ins Alter gekommene Kompaktraktor John Deere (Baujahr 2010) konnte durch die gleiche Marke und neusten Typ 3046R inkl. Mähwerk erfolgreich ersetzt werden. Der schmale Kompaktraktor steht unter anderem sowohl für den Winterdienst (Trottoir) wie auch fürs Böschungsmähen im Einsatz. Der bisherige John Deere Traktor hat sich während der Laufzeit gut bewährt. Die diversen Anbaugeräte, über welche der Werkhof verfügt, sind kompatibel und können vielseitig weiterverwendet werden.



## Sicher in die Schule

Wissen Sie, dass ein siebenjähriges Kind 3 bis 4 Sekunden braucht, um ein stillstehendes von einem langsam fahrenden Auto zu unterscheiden? Und dass es in diesem Alter auch nicht in der Lage ist, die Geschwindigkeit von Fahrzeugen zu beurteilen? Der Verkehr ist nicht ohne Risiko für die Jüngsten, weil sie noch nicht alle Gefahren richtig einschätzen können. Deshalb ist es wichtig, dass Erwachsene den Kindern erklären, wie man korrekt zu Fuss zur Schule, zum Sport oder zu Freunden geht und vor allem mit gutem Beispiel vorangehen.



Bei schlechten Sichtverhältnissen bergen Schulweg und Strassenquerungen zusätzliche Gefahren. Dazu hat die TCS-Mobilitätsberatung einen Vergleich mit zwei Kinderpuppen in jeweils heller und dunkler Kleidung und mit verschiedenen Schultheks und -rucksäcken durchgeführt. Dabei hat sich deutlich gezeigt, dass dunkle Kleidung bei schlechten Lichtverhältnissen kaum erkannt wird. Besser werden helle und auffällige Farben gesehen, die einen Kontrast zur Umgebung schaffen. Zusätzlichen Schutz bieten reflektierende Elemente. Diese erhöhen die Sichtbarkeit im Dunkeln deutlich. Die Reflektoren strahlen das auftreffende Licht zurück, so sehen die anderen Verkehrsteilnehmer die Kinder früher und können ihr Tempo anpassen und verringern. Dies reduziert bei einer Gefahrensituation den Bremsweg und verkleinert das Unfallrisiko. Lesen Sie mehr auf [www.tcs.ch](http://www.tcs.ch).

---

## Schulraumplanung – Informationen zum Projekt Campus 2025+

Auch in den schönen Sommermonaten wird weiterhin mit Hochdruck am Projekt Schulraumplanung gearbeitet.



Ab sofort können sich interessierte Personen auf der Homepage [www.campus25.ch](http://www.campus25.ch) über das Projekt Campus 2025+ informieren. Aktuelles zur gemeinsamen Schulraumplanung, einzelne Teilbereiche sowie wichtige Termine sind dort publiziert. Der Kerngruppe Schulraumplanung ist es ein grosses Anliegen, die am Projekt involvierten und interessierten Gruppen regelmässig und transparent zu informieren.

Bei Fragen oder Anregungen steht Ihnen Vanessa Aeberhardt, Gemeinderätin Ressort Bildung und Präsidentin der Kerngruppe Schulraumplanung, gerne zur Verfügung.

## Burgdorfer Ferienpass – Kirchberger Vertreter/in gesucht



**Besser als Ferien. Der Ferienpass steht für Spass, Freude und Action für Schülerinnen und Schüler während den Sommerferien.**

Hätten Sie Lust, als neue **Gemeindevertreterin/neuer Gemeindevertreter** der Gemeinde Kirchberg für den Burgdorfer Ferienpass zu arbeiten?

Interessiert?

Melden Sie sich für weitere Auskünfte bei der Gemeindeverwaltung Kirchberg, Solothurnstrasse 2, 3422 Kirchberg, Nicole Kammermann, Tel. 034 448 30 45 oder Hanspeter Keller, Gemeindeschreiber, Tel. 034 448 30 33.



# Zentrumsentwicklung Kirchberg

## Umfrage

Liebe Kirchbergerinnen und Kirchberger

Dorfzentren sind Brennpunkte verschiedener Nutzungen wie Dienstleistungen, Wohnen und Gewerbe. Sie sind somit Handlungsräume von verschiedenen Akteuren. Der Gemeinderat misst dem Zentrum unserer Gemeinde eine grosse Bedeutung bei. Die Planung für ein belebtes Zentrum wurde im Nachgang zur Ortsplanungsrevision aufgenommen.

Für eine erfolgreiche Planung ist die frühe Einbindung der Betroffenen wichtig. Die Gemeinde führt daher eine Umfrage mit allen Unternehmen und allen Grundeigentümer/innen im Zentrum (siehe Abbildung) sowie mit der interessierten Bevölkerung durch. Ziel ist es, die Bedürfnisse abzuholen und sie in die Entwicklung des Zentrums einzubinden.

Damit die Resultate aussagekräftig und alle Bedürfnisse bekannt sind, ist es wichtig, dass möglichst viele Betroffene den Fragebogen Zentrumsentwicklung Kirchberg ausfüllen. Die Antworten können anonym abgegeben werden. Sie werden vertraulich behandelt und nur als zusammengezugene Werte veröffentlicht, so dass keine Rückschlüsse auf einzelne Befragte möglich sind.

Wir würden uns freuen, wenn auch Sie den Fragebogen ausfüllen würden. Den digitalen Fragebogen finden Sie unter: [www.kirchberg-be.ch/news](http://www.kirchberg-be.ch/news). Gerne schicken wir Ihnen den Fragebogen auch per Post zu (Telefon 034 448 30 30). Bitte senden Sie den ausgefüllten Fragebogen bis am 15. September 2020 an [info@kirchberg-be.ch](mailto:info@kirchberg-be.ch) oder per Post an Gemeindeverwaltung Kirchberg, Solothurnstrasse 2, 3422 Kirchberg.

Wir danken herzlich für Ihre Mitarbeit im Interesse der Gemeinde Kirchberg!





# Aus den Kommissionen

---

## Anlaufstelle für das Alter

Liebe Einwohnerinnen und Einwohner

Befassen Sie sich mit Themen wie Unterstützung im Alltag, Wohnangebote im Alter, Pflege, Betreuung oder Hauswirtschaft zu Hause?

Die Anlaufstelle für das Alter ist ein neues, kostenloses Dienstleistungsangebot der Gemeinde Kirchberg.

Sie vermittelt Informationen zu regionalen Angeboten und Dienstleistungen für Seniorinnen und Senioren. Die Einwohnerinnen, Einwohner und deren Angehörigen werden bei der Suche nach geeigneten Anbietern für Hilfe rund um das Alter und Älter werden unterstützt. Die Angebote und Dienstleistungen werden von der Informationsstelle nicht bewertet.

Wir freuen uns über Ihren Besuch oder Ihre Kontaktaufnahme, um Sie unterstützen zu können. Bei Fragen stehen wir Ihnen gerne telefonisch oder am Schalter zur Verfügung. Die Broschüre „Angebote, die den Seniorenalltag unterstützen“ kann bei uns bezogen oder auf der Homepage [www.kirchberg-be.ch](http://www.kirchberg-be.ch) unter dem Stichwort „Senioren“ eingesehen werden.

Bis bald

Ihre Anlaufstelle für das Alter

### Öffnungszeiten

Montag, 08.30 Uhr bis 11.30 Uhr – 14.00 Uhr bis 16.30 Uhr

Dienstag, 14.00 Uhr bis 16.30 Uhr

Mittwoch, 08.30 Uhr bis 11.30 Uhr

Donnerstag, 08.30 Uhr bis 11.30 Uhr

### Kontaktadresse

Frau Susanne Mühlethaler  
Finanzverwaltung Kirchberg  
Solothurnstrasse 2  
3422 Kirchberg BE

Tel. Nr.: 034 448 30 46

Mailadresse: [smuehlethaler@kirchberg-be.ch](mailto:smuehlethaler@kirchberg-be.ch)





---

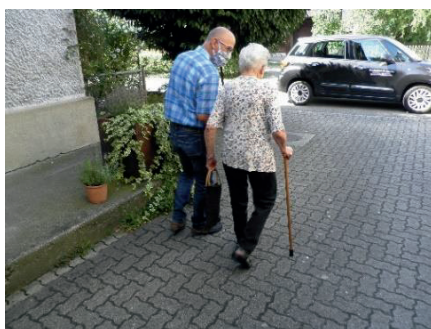
## Dienstleistung für nicht mehr mobile Menschen (Fahrdienst)

Im Januar 2020 wurde der kostenlose Fahrdienst auf den Chilchhoger als Versuch in der Gemeinde Kirchberg gestartet. Diese Dienstleistung richtet sich an Menschen, welche nicht in der Lage sind, den Weg auf unseren "Hausberg" selbständig zu bewältigen.

Wir konnten am 11. August 2020 eine Fahrt begleiten und uns über diese Dienstleistung informieren.



Unser Chauffeur, René Reist, steht pünktlich und korrekt ausgerüstet bereit.



Der erste Fahrgast wird zuhause an der Haustüre abgeholt und zum Fahrzeug begleitet.



Freundliche Unterstützung beim Einstieg ins Auto.



Schon wird die zweite Dame als Fahrgast abgeholt.



Korrekt angeschnallt sind wir im Auto startbereit.



Nach kurzer Fahrt auf den Chilhoger reicht es noch für einen kurzen Schwatz.

An diesem heissen Sommertag verzichten die zwei Damen auf den begleiteten Spaziergang über den Friedhof und sie lassen sich direkt zum Mittagstisch im Kirchgemeindehaus chauffieren. Zum vereinbarten Zeitpunkt am Nachmittag holt unser Chauffeur die Fahrgäste wieder vor Ort ab und bringt sie sicher an ihren Wohnort zurück.

Nach jeder Fahrt wird das Transportprotokoll mit den nötigen Angaben geführt, damit anschliessend die Abrechnung mit der Gemeinde korrekt erfolgen kann.

Die Versuchsphase dauert noch bis Ende Jahr! Machen Sie Gebrauch davon!

Herzlich willkommen!



Einzelheiten zu der angebotenen Dienstleistung finden Sie auf der Gemeinde-Homepage unter: "Gesundheit Soziales / Dienstleistungen".

Markus Schweizer, Kommission Gesellschaft und Soziales

## Schulstart

Nach einem ungewöhnlichen Schulschluss ohne das traditionelle Schulfest Anfang Juli hat vor rund drei Wochen das neue Schuljahr begonnen. Die neuen Erstklässlerinnen und Erstklässler wurden von den Schulkindern in einem langen Spalier willkommen geheissen. Erneut konnten wir mit fünf Kindergarten- und 15 Primarschulklassen starten. Wir sind, nach den Erfahrungen des letzten Schuljahres, alle sehr gespannt, was dieses Jahr für uns bereithalten wird. Unser 41-köpfiges Lehrerinnen und -lehrerteam startete auch heuer in etwas neuer Besetzung. Susanne Minder, sie war seit 1997 Klassenlehrerin an der 1. und 2. Klasse, wurde Ende Schuljahr pensioniert. Mario Batkovic, der uns während 13 Jahren die Treue hielt, hat sich entschieden, nur noch an der Oberstufe des Gemeindeverbandes zu unterrichten. Viviane Rappo, die im letzten Jahr an drei verschiedenen 5. und 6. Klassen im Teilpensum unterrichtet hat, verliess uns ins freiburgische, wo sie in diesen Tagen eine eigene Klasse übernommen hat.

Bestimmt haben Sie in den Medien vom Lehrpersonenmangel gelesen und auf diese Weise auch mitbekommen, dass es nicht ganz einfach ist, Lehrerinnen und Lehrer zu finden. Wir haben diese Herausforderung hautnah miterlebt und waren vor den Sommerferien über Wochen damit beschäftigt, die vakanten Lektionen zu besetzen. Gleichzeitig dachten wir uns Szenarien aus, wie es weitergehen könnte, falls es uns nicht gelingen sollte, diese Stellenprozente zu besetzen. Dieses Jahr hatten wir noch einmal Glück – ja, es grenzt wirklich bereits an Glück, wenn die ausgeschriebenen Stellen von ausgebildeten, qualifizierten und erst noch erfahrenen Lehrpersonen übernommen werden. Wir hoffen alle, dass sich diese Situation in den kommenden Jahren etwas entspannen wird.

Wir mussten uns nicht nur von Lehrpersonen verabschieden. Unser langjähriger Hauswart Kurt Scheidegger hat Ende Juni nach 35 Jahren seine Schlüssel dem neuen Hauswart übergeben und ist in den «Ruhestand» getreten. Wir danken Kurt Scheidegger an dieser Stelle nochmals herzlich für seine Arbeit und sein Wirken am Schulweg 11 + 13 und wünschen ihm für den neuen Lebensabschnitt alles Gute! Die Nachfolge trat am 1. Juli Thomas von Gunten an. Herzlich willkommen, auf eine gute Zusammenarbeit!





## Mai 2020

“Wasser im Keller”. So lautete die erste Meldung des neuen Monats; dies infolge einer defekten Abwasserpumpe. Der Anschluss wurde wieder befestigt und das Wasser abgesaugt. Mitte Mai wurde die Autodrehleiter von unseren Kollegen aus Utzenstorf aufgeboten: 2 Autos in Gebäudenähe brannten. Ein Einsatz unsererseits war jedoch nicht nötig. Nur zwei Tage später erreichte uns die Meldung über eine Tierrettung (Hund). Leider konnte das Tier nicht gerettet werden. Ein paar Tage später ereignete sich der 3. First Responder-Einsatz. Ende Mai bewältigten wir gleich zwei Brände: eine Gartenhecke, wobei die Anwohner den Brand bereits abgelöscht hatten sowie einen Vegetationsbrand an der Autobahn.



## Juni 2020

Anfang Juni brannte Abbruchmaterial in einer Schuttmulde. Aufmerksame Passanten hatten Anwohner über das Feuer informiert; diese hatten den Brand beim Eintreffen der Feuerwehr bereits abgelöscht. Unsererseits erfolgten die Nachlösch- und Kontrollarbeiten. Mitte Juni drang durch eine Leckstelle Wasser vom Dorfbach auf die Wiese der Badeanstalt. Der Schaden wurde lokalisiert und die Reparaturen den zuständigen Stellen gemeldet. Nach 2 First Responder-Einsätzen gegen Ende des Monats beseitigten wir eine Dieselspur. Diese wurde mit Mittel gebunden und anschliessend aufgenommen und entsorgt. Ein Wasserrohrbruch beendeten die Einsätze für diesen Monat.

---

## **Juli 2020**

Der Juli startete mit einem Brand im Innern eines Wäschetrockners (im UG eines Einfamilienhauses). Dieser war schnell gelöscht. Es mussten infolge der starken Raumentwicklung mehrere Lüfter eingesetzt werden. Einen Tag später erreichte uns ein automatischer Brandmeldealarm. Mitte Juli wurden wir zu einem Wohnungsbrand gerufen. Feuer war nicht zu sehen aber viel Rauch. Nach diversen Kontrollen und Einsatz einer Wärmebildkamera wurde die Wohnung sowie das Treppenhaus rauchfrei gemacht. Nachdem wir einige Tage später eine Katze in 20 Meter Höhe mit der Autodrehleiter geborgen hatten, löschten wir eine brennende Parkbank beim Sportplatz Kirchberg und beseitigten einen Ölfleck auf dem Parkplatz der Badeanstalt. Ende Juli haben wir unsere Kollegen aus Burdorf bei einem Wohnungsbrand unterstützt, da diese zum Zeitpunkt des Brandes schon selber im Einsatz standen. Wir wurden für Löscharbeiten sowie beim Schützen der nicht betroffenen Wohnungen eingesetzt. Der Monat Juli endete mit einem Vegetationsbrand einer Stassenböschung. Zu den zahlreichen Einsätzen im Juli kamen noch sechs First Responder-Einsätze.

**Regio Feuerwehr Kirchberg**  
**Fourier Maja Beyeler**



# Mitteilungen Gemeindeverwaltung

---

## Lärm - Ruhe

Immer wieder gelangen Anfragen an die Gemeindeverwaltung zum Thema Lärm bzw. Ruhestörung. Nebst den kantonalen Vorgaben sind in unserer Gemeinde die Vorgaben des Gemeindepolizeireglements einzuhalten:

Grundsätzlich ist zwischen 22.00 Uhr und 6.00 Uhr die Nachtruhe zu beachten und Lärm zu vermeiden. Zwischen 12.00 Uhr und 13.00 Uhr ist die Mittagsruhe zu beachten.



Der Betrieb von lärmintensiven Geräten wie Rasenmähern, Häckslern und dergleichen ist im Freien untersagt

- a. an Wochentagen vor 07.00 Uhr und nach 20.00 Uhr,
- b. an Samstagen vor 08.00 Uhr und nach 18.00 Uhr,
- c. während der Mittagsruhe sowie
- d. an Sonntagen und anderen öffentlichen Feiertagen.

Abweichungen sind zulässig soweit

- a. sich zumutbarer Lärm aus dem bewilligten Betrieb einer Gastwirtschaft mit Aussensitzplätzen oder aus einer anderen ordnungsgemässen gewerblichen oder privaten Tätigkeit ergibt;
- b. Betriebe aufgrund der Natur ihres Betriebs auf den Einsatz Lärm erzeugender Maschinen und Geräte zu den genannten Zeiten zwingend angewiesen sind.

Wir sind Ihnen dankbar, wenn Sie aus Rücksicht auf Ihre Mitmenschen die Verhaltensregeln beachten.



## Was man im Wald darf und was nicht

**Aufforderung mit Augenzwinkern: Der neue Wald-Knigge gibt ein paar einfache Tipps, damit es dem Wald und uns allen gut geht.**

Immer mehr Menschen erholen sich im Wald. Dabei treffen ganz unterschiedliche Ansichten und Bedürfnisse aufeinander. Die einen geniessen die Ruhe, die anderen treiben Sport, wieder andere sind auf der Suche nach dem grössten Pilz oder einer seltenen Blume. Das kann zu Konflikten führen – was nicht nur dem friedlichen Miteinander schadet, sondern letztlich auch dem Wald.

Der Wald steht allen offen. Der Zutritt ist mit wenigen Einschränkungen frei, erfordert aber unseren Respekt als Gast. Die Arbeitsgemeinschaft für den Wald hat darum einen Wald-Knigge mit 10 Verhaltenstipps für den respektvollen Waldbesuch erarbeitet. Kein Mahnfinger, sondern ein witzig illustrierter Denkanstoss. Die Zeichnungen stammen aus der Feder des Cartoonisten Max Spring.

Die Verhaltens-Tipps geben unter anderem Hinweise zum Umgang mit Abfall, zur Forstarbeit, zu Gefahren im Wald, zum Ausführen von Hunden oder zum Sammeln und Pflücken. Der Wald-Knigge schliesst mit einem Thema, das vielen Waldbesuchenden zu wenig bewusst ist. Immer mehr Leute gehen auch in der Dämmerung und nachts in den Wald. Doch gerade dann sind viele Tiere darauf angewiesen, dass sie sich ungestört erholen oder auf Futtersuche gehen können.

Beim Wald-Knigge haben 20 Trägerorganisationen mit ganz unterschiedlichen Interessen mitgemacht – von WaldSchweiz, dem Verband der Waldeigentümer, über das Forstpersonal bis hin zu Umwelt- und Bildungsorganisationen, Sportverbänden, Pilzfans und Jägern. Ihnen allen ist ein respektvolles Nebeneinander im Wald ein Anliegen.

Machen auch Sie mit!

Den ganzen Wald-Knigge können Sie unter [www.waldknigge.ch](http://www.waldknigge.ch) einsehen und in beliebiger Anzahl bestellen oder herunterladen. Er ist übrigens auch für die Schule geeignet. Mehr Infos zum Wald unter: [www.waldschweiz.ch](http://www.waldschweiz.ch)



*Wir respektieren einander*



*Wir beschädigen und hinterlassen nichts*



*Wir sammeln und pflücken mit Mass*





## **Freiwillige Arbeit leisten und Teil einer grossen Gemeinschaft sein, wäre das nicht auch etwas für Sie?**

Der Gemeinnützige Frauenverein Kirchberg wurde **1948** gegründet und ist Mitglied des Kantonalverbandes Bern-Freiburg.

Mehr als 440 Mitglieder unterstützen mit dem jährlichen Mitgliederbeitrag unseren Verein. Davon leisten ca. 100 Frauen und einige Männer unzählige Stunden Freiwilligenarbeit.

Eine lange Tradition pflegen wir gerade auch in diesem Jahr sehr gerne: Unser Verein spendet die Geranien für das Seniorenzentrum Emme.

## **Wir sind wieder für Sie da! Mit den entsprechenden Hygienemassnahmen können wir unsere Vereinstätigkeiten wieder aufnehmen.**

### **Cafeteria Seniorenzentrum Emme**

Seit Eröffnung des Seniorenzentrums Emme (1984) wird die Cafeteria vom Gemeinnützigen Frauenverein Kirchberg ehrenamtlich geführt. (Marianne Löffler, 034 445 14 61)

### **Brockenstube (ab sofort wieder geöffnet)**

Annahme und Verkauf jeweils am Donnerstag und Samstag. Öffnungszeiten gemäss Jahresprogramm der Brockenstube. Saubere und gut erhaltene Ware wird gerne entgegengenommen.

(Verena Zurflüh, 079 456 25 60)

### **Seniorenessen (Treffen ab August)**

Gemeinsames Mittagessen – auch „noch nicht Senioren“ sind herzlich willkommen. Dessert und Kaffee werden vom Gemeinnützigen Frauenverein gespendet. (Verena Güdel, 034 445 49 14)

### **Handarbeitsnachmittage**

Aufgrund der ausserordentlichen Lage können wir das gemeinsame Stricken im Moment nicht durchführen. Über das weitere Vorgehen werden wir Sie später informieren.

## **Sie sind jederzeit herzlich willkommen – als Mitglied oder HelferIn/Helfer!**

---

Melden Sie sich bei den Ressortleiterinnen oder bei:  
Marianne Burri, Solothurnstrasse 6b, 3422 Kirchberg  
034 423 03 38 oder [ma-bu@bluewin.ch](mailto:ma-bu@bluewin.ch)

# **Verkehrs – und Verschönerungsverein**

Gerne nutzen wir die Gelegenheit, geschätzte Kirchberger/-innen, kurz von unserer Seite zu informieren.



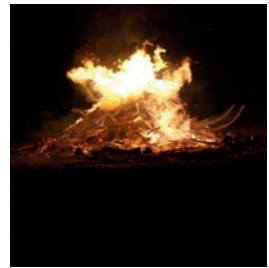
Die diesjährige Hauptversammlung haben wir „online“ abgehalten. Besten Dank für Ihre Voten und hoffentlich sehen wir uns 2021 wieder „wie gewohnt“.



Wir bedanken uns bei Ihnen/euch allen für die Mitgliederbeiträge und Spenden. Schön, dass wir unsere Tätigkeiten damit finanzieren können!



Wir suchen Interessierte für den Vorstand und wenden uns an Sie! Gerne nehmen wir uns Zeit und stellen uns vor. Infos dazu auf [www.vvk-be.com](http://www.vvk-be.com).



## **Impressionen 1. Augustfeier 2020**

Bei schönstem Sommerwetter haben wir das Fest genossen. Den Mehraufwand für uns in Folge Covid-Schutzkonzept haben wir gerne geleistet. Wir bedanken uns bei der Musikgesellschaft Kirchberg-Ersigen, beim Team des Werkhofs und beim Landbesitzer fürs Höhenfeuer. Weiter bedanken wir uns bei unserem „Gast-Grilleur“, beim Hauswartteam der Schulen und bei allen, welche uns unterstützt haben.

## **Kreativausstellung, 17. Oktober 2020 - unter Vorbehalt**



Über 20 Aussteller haben sich angemeldet. Aus aktueller Sicht möchten wir den Anlass gerne durchführen. Definitiv entscheiden wir uns am 15. September 2020 und informieren Sie dann auf unserer Homepage und im Anzeiger.

Das Schutzkonzept für den Saalbau ist verbindlich.

Dieser Kurs wird finanziell unterstützt durch:  
Integrationskredit des Bundes (BFM) / Erziehungsdirektion des Kantons Bern (Abt. Weiterbildung) / Gemeinde Kirchberg und Gemeinde Rüdtligen-Alchenflüh



# Deutschkurs .....weiter lernen

## MuKi – Deutsch (Mutter-Kind Deutsch)

### DEUTSCH- UND INTEGRATIONSKURS FÜR FREMSPRACHIGE MÜTTER UND IHRE VORSCHULKINDER

Liebe Frauen

Wir möchten Sie zu einem Deutschkurs einladen.  
Während Sie Deutsch lernen, werden Ihre Vorschulkinder betreut und auf spielerische Art an die deutsche Sprache heran geführt.

**Voraussetzungen:** Deutsch 1: Kenntnis lateinisches Alphabet (Lesen und Schreiben)  
Deutsch 2: Grundkenntnisse der deutschen Sprache mündlich und schriftlich  
(Abschluss Kurs A1)

**Kursinhalte und Lernziele:** Wir lernen Deutsch anhand von Alltagsthemen.  
Wir lesen, wir schreiben, wir lernen verstehen.  
Wir lernen die Schule kennen.  
Wir lernen Formulare auszufüllen.  
Wir lernen unsere Gemeinde kennen.  
Wir finden Mut zum Sprechen.  
**Ihre kleinen Kinder** dürfen dabei sein, spielen und mitmachen.

**Kursdauer:** **Kursjahr 2020/2021**  
Ab Oktober 2020 bis September 2021, 1 Jahr, aufgeteilt in zwei Kursteile, 2 Stunden pro Woche, jeweils während den Schulwochen.

**Kursbeginn:** **Kirchberg / Deutsch 1 / Anfängerinnen (Niveau A1)**

**Ab 13. Oktober 2020** (Einstieg jederzeit möglich)  
**Kurszeit:** Dienstag, Morgen, 9.00 Uhr – 11.00 Uhr  
**Kursort:** Schulhaus Schulweg 11, Kirchberg  
**Kursleiterin:** Beatrice Niederer, Römerstrasse 43, 4702 Oensingen, Tel. 079 680 48 00

**Kursbeginn:** **Rüdtligen-Alchenflüh / Deutsch 2 / Fortgeschrittene (Niveau A2)**

**Ab 16. Oktober 2020** (Einstieg jederzeit möglich)  
**Kurszeit:** Freitag, Morgen, 9.00 Uhr – 11.00 Uhr  
**Kursort:** Schulhaus Rüdtligen-Alchenflüh  
**Kursleiterin:** Claudia Kuhnert, Bahnhofstrasse 1c, 3315 Bätterkinden, Tel. 078 865 10 65

**Kursbestätigung:** Eintrag in Bildungspass SVEB (bei 80%igem Besuch) und Kursbestätigung  
**Anmeldung:** Schriftliche Anmeldung mit dem beiliegenden Anmeldeformular jederzeit möglich  
**Versicherung:** Ist Sache der Teilnehmerinnen  
**Kurspreis:** CHF 195.00 (CHF 180.00) für 2 Kursteile + Materialkosten  
CHF 115.00 (CHF 105.00) oder 80.00 (CHF 75.00) für 1 Kursteil + Materialkosten

**Fragen:** Weitere Informationen zum Kurs erhalten Sie bei:  
Sekretariat Primarschule Kirchberg, Schulweg 13, 3422 Kirchberg  
Tel. 034 448 46 40 (Mo - Fr 08.00 Uhr - 11.00 Uhr während der Schulzeit) oder  
bei den Kursleiterinnen.

- **Als IV-Bezüger/in wünschen Sie sich mehr Tagesstruktur. – Jedoch was? Wo? Wie hoch darf das Einkommen sein?**
- **Sie möchten trotz Behinderung selbständig wohnen. – Wie könnte das funktionieren?**
- **Die Kosten für ein benötigtes Hilfsmittel sind durch die IV nicht gedeckt – und jetzt?**
- **Ihr Kind mit Behinderung wird volljährig. Wie geht es weiter? Was ist zu beachten?**

Solche und zahllose weitere Fragen haben Menschen mit Behinderung und ihre Angehörigen in ihrem Lebensalltag. Unsere Sozialarbeiterinnen kennen die Antworten und können weiterhelfen. Wir beraten, begleiten und unterstützen Menschen mit Behinderung (von Geburt bis AHV-Alter), ihre Angehörigen sowie Fachpersonen.

**Wir sind die grösste Fachorganisation für Menschen mit Behinderung in der Schweiz. Pro Infirmis feiert 2020 ihr 100-jähriges Bestehen!**

Pro Infirmis ist politisch unabhängig und konfessionell neutral. Die Organisation finanziert ihre Arbeit mit Beiträgen der öffentlichen Hand (Leistungsverträge) sowie mit Spenden und Legaten.

## Unsere Dienstleitungen

- Sozialberatung
- Assistenzberatung
- Begleitetes Wohnen
- Finanzielle Direkthilfe
- Fachberatung

Die Beratungen sind kostenlos, freiwillig und vertraulich. Sie finden nach Vereinbarung auf der Beratungsstelle statt.

## Wie erreichen Sie uns?

Tel: 058 775 14 55

E-Mail: [bula@proinfirmis.ch](mailto:bula@proinfirmis.ch)

[www.proinfirmis.ch](http://www.proinfirmis.ch)

Öffnungszeiten:

Mo – Do: 08.30 – 12.00 / 14.00 – 16.30

Fr: 08.30 – 12.00 / 14.00 – 16.00

Bitte vereinbaren Sie telefonisch einen Beratungstermin.

## Wo finden Sie uns?

Pro Infirmis

Beratungsstelle Emmental-Oberaargau

Poststrasse 10

3401 Burgdorf

Beratungen in den **Aussenstellen in Langenthal und Langnau** sind nach Absprache möglich.

# Veranstaltungen

---



Aufgrund der aktuellen Lage mit Covid-19 und den vielen damit verbundenen Absagen von Anlässen und Veranstaltungen verzichten wir auf eine weitere Publikation des Veranstaltungskalenders in dieser Ausgabe des 3422. Die aktuellen Veranstaltungen finden Sie auf [www.kirchberg-be.ch](http://www.kirchberg-be.ch) oder Anlässe der Kirchgemeinde auf [www.kirche-kirchberg.ch](http://www.kirche-kirchberg.ch).

## **Ausstellung Foyer Gemeindehaus erst wieder im 2021**

Auf die Durchführung der zur Tradition gewordenen vorweihnächtlichen Ausstellung mit ortsansässigen Künstlerinnen und Künstlern im Foyer des Gemeindehauses wird dieses Jahr verzichtet. Die nächste Ausstellung findet im November/Dezember 2021 statt.

## **Stärnestund 2020 abgesagt**

### **In diesem Jahr findet leider keine Stärnestund statt**

Schweren Herzens haben wir uns entschlossen, die Stärnestund 2020 abzusagen. Damit fällt leider ein weiterer Traditionsanlass der Corona-Pandemie zum Opfer. Nicht alle Geschäfte sehen sich in der Lage, die geforderten Massnahmen zum Schutz der Besucher umzusetzen. Aus diesem Grund mussten wir diesen unpopulären Entscheid treffen. Alle beteiligten Geschäfte sind aber normal geöffnet und freuen sich über Ihren Besuch. Wir werden die Vorweihnachtsstimmung durch entsprechende Präsentation und Dekoration in die einzelnen Geschäfte bringen.

Umso mehr freuen wir uns auf die Stärnestund im nächsten Jahr. Wir haben gemeinsam den Freitag, 19. November 2021 festgelegt. Die Geschäfte werden dafür sorgen, dass der Anlass dann wieder wie gewohnt unsere geschätzte Kundschaft erfreuen kann.

Organisation Stärnestund  
Stephan Vögeli



# Gemeindeverwaltung

---

## Schalteröffnungszeiten

Montag	08.30 – 11.30 Uhr und 14.00 – 18.00 Uhr
Dienstag und Mittwoch	08.30 – 11.30 Uhr und 14.00 – 16.30 Uhr
Donnerstag	08.30 – 11.30 Uhr Nachmittag geschlossen
Freitag	08.30 – 11.30 Uhr und 13.00 – 16.00 Uhr

Die Telefonbedienung ist auch am Donnerstagnachmittag gewährleistet.

Auf Voranmeldung (034 448 30 30) ist eine Geschäftserledigung auch ausserhalb der Schalteröffnungszeiten möglich.

## Notrufnummern

Polizei	117
Feuerwehr	118
Sanität	144
Vergiftungsnotfälle	145

## Ärztlicher Notfalldienst [www.medphone.ch](http://www.medphone.ch)

- 1. Hausarzt in der Praxis anrufen**  
falls dieser nicht erreichbar ist
- 2. Notfalltelefonnummer von  
Medphone wählen**

**0900 57 67 47 – 3.23/Min.**

## Zahnärztlicher Notfalldienst Region Burgdorf

Wenn bei akuten Zahnproblemen der eigene Zahnarzt oder dessen Stellvertreter nicht erreichbar ist, vermittelt

**0900 422 420 - 1.98/Min.**

zahnärztliche Nothilfe.

**[www.kirchberg-be.ch](http://www.kirchberg-be.ch)**